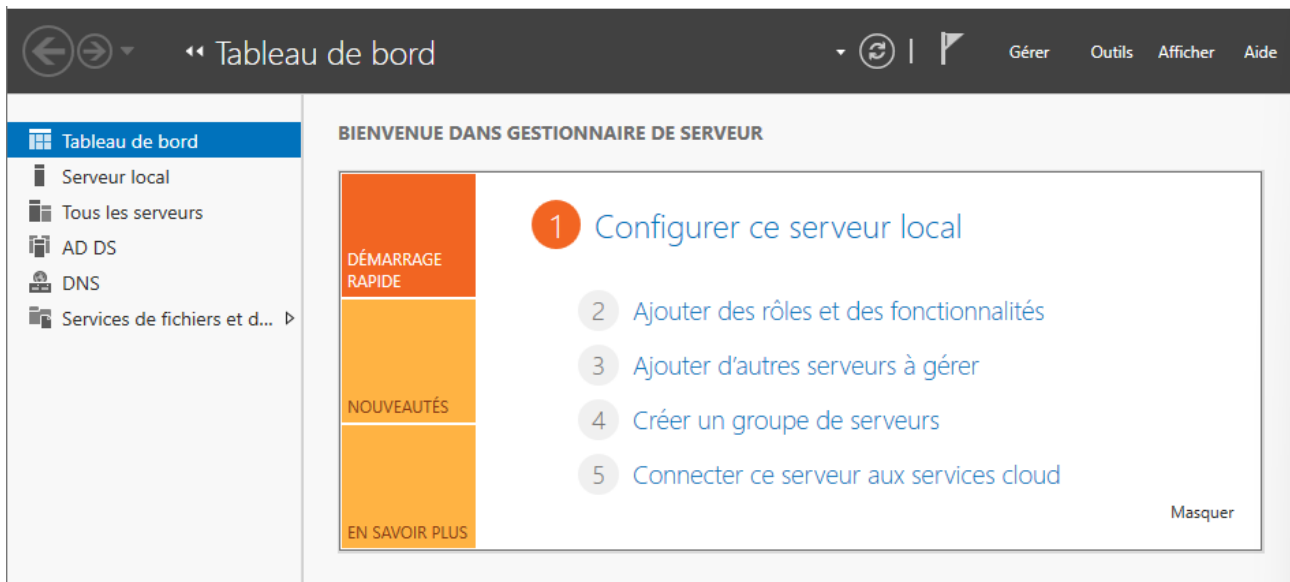
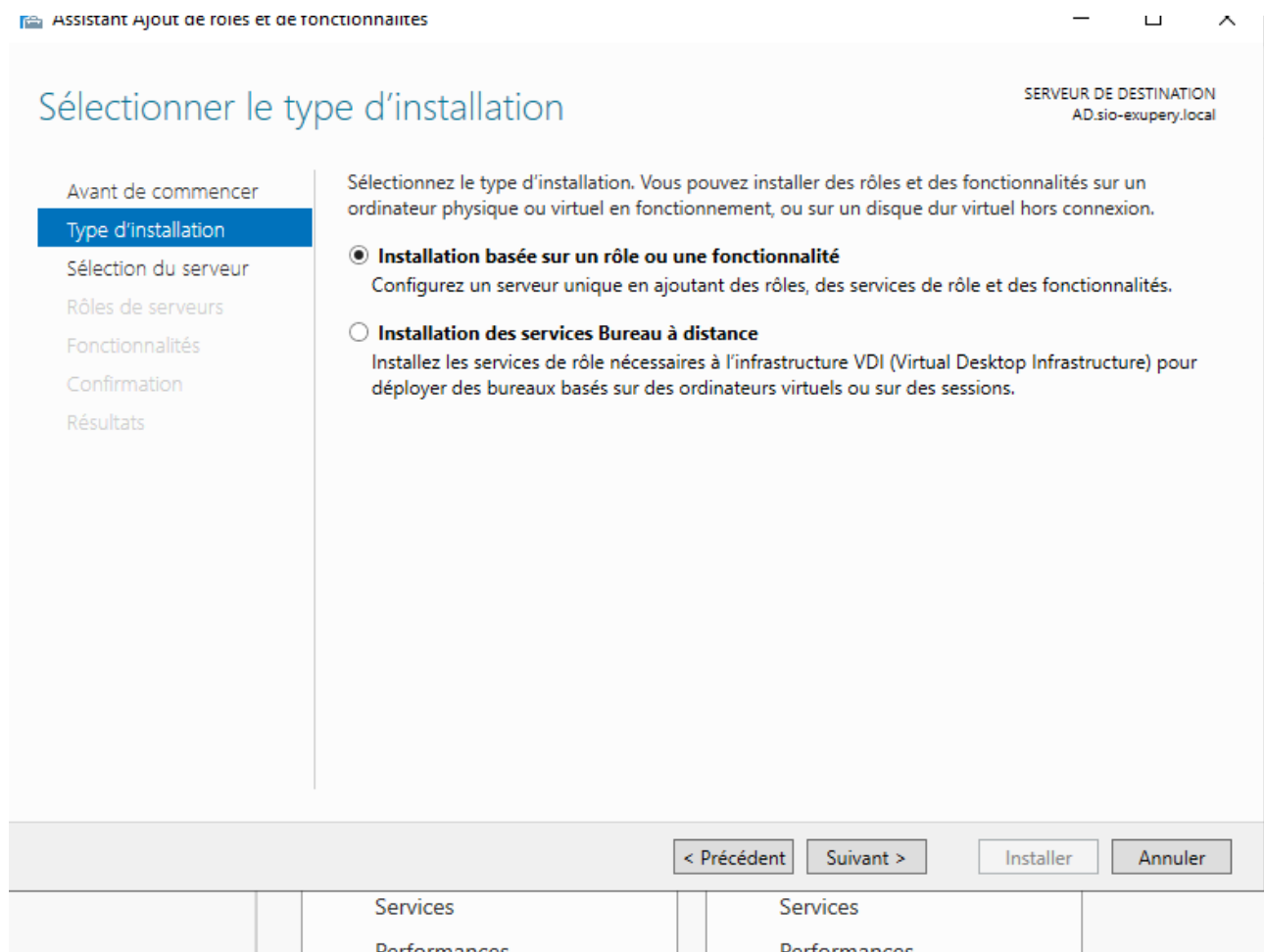


1. Ajout du rôle DHCP.

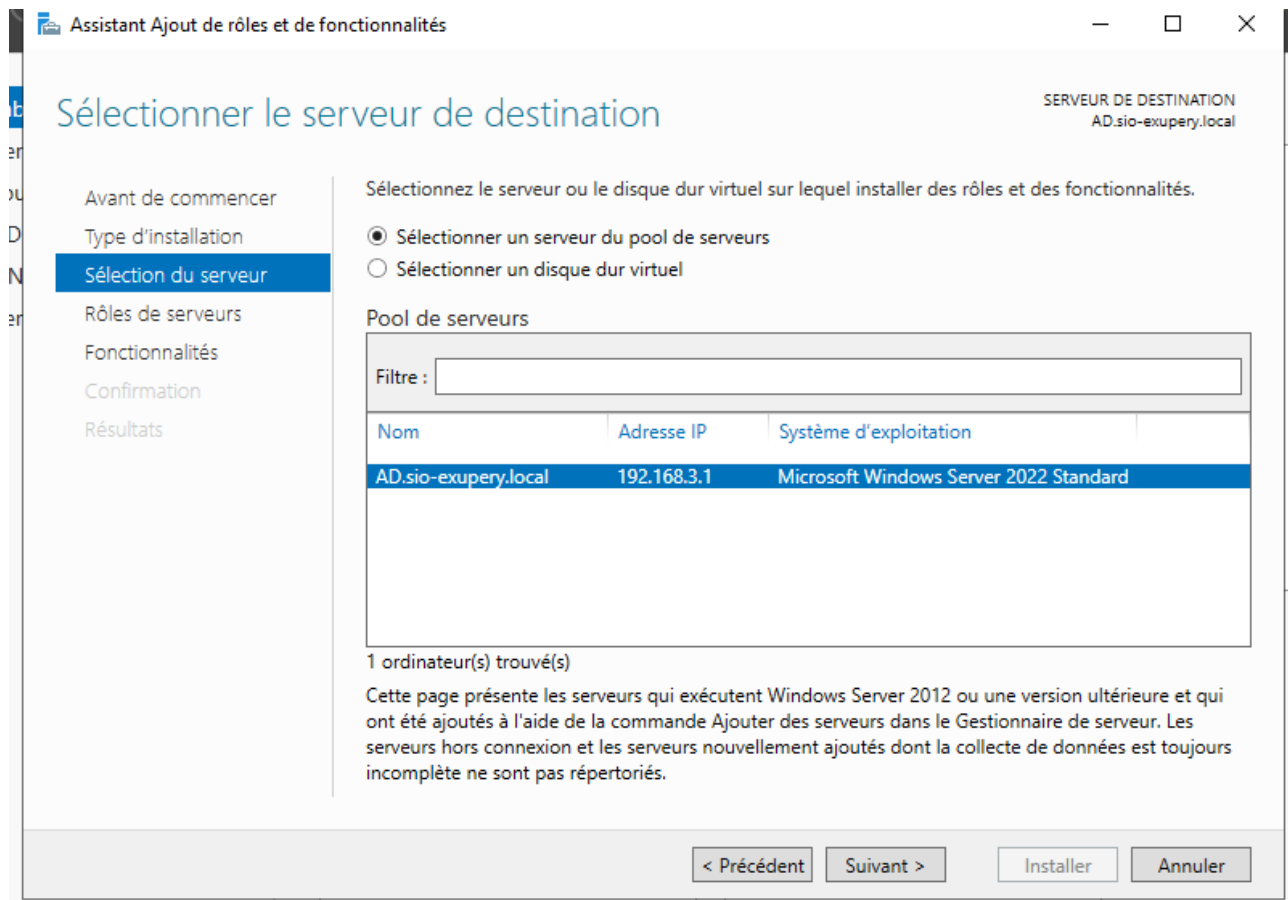
- Dans la console Gestionnaire de serveur, cliquez sur Ajoutez des rôles et des fonctionnalités :



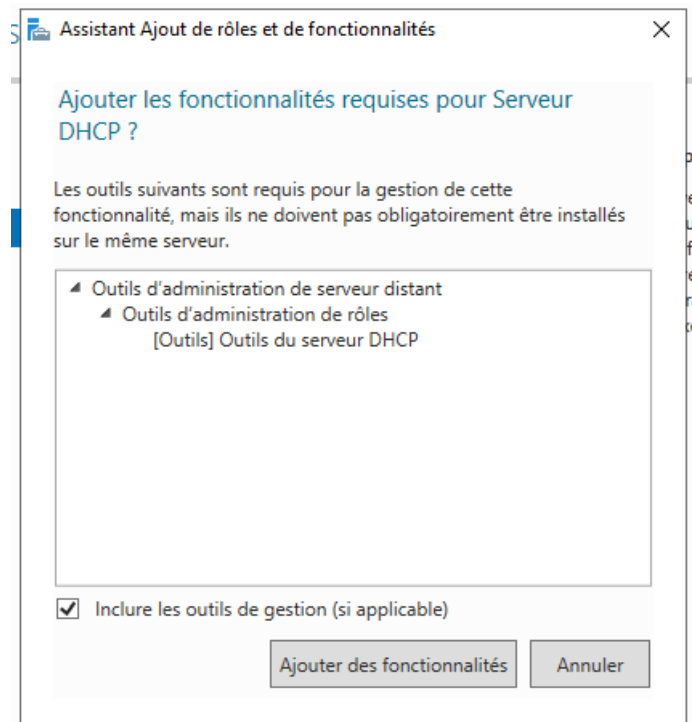
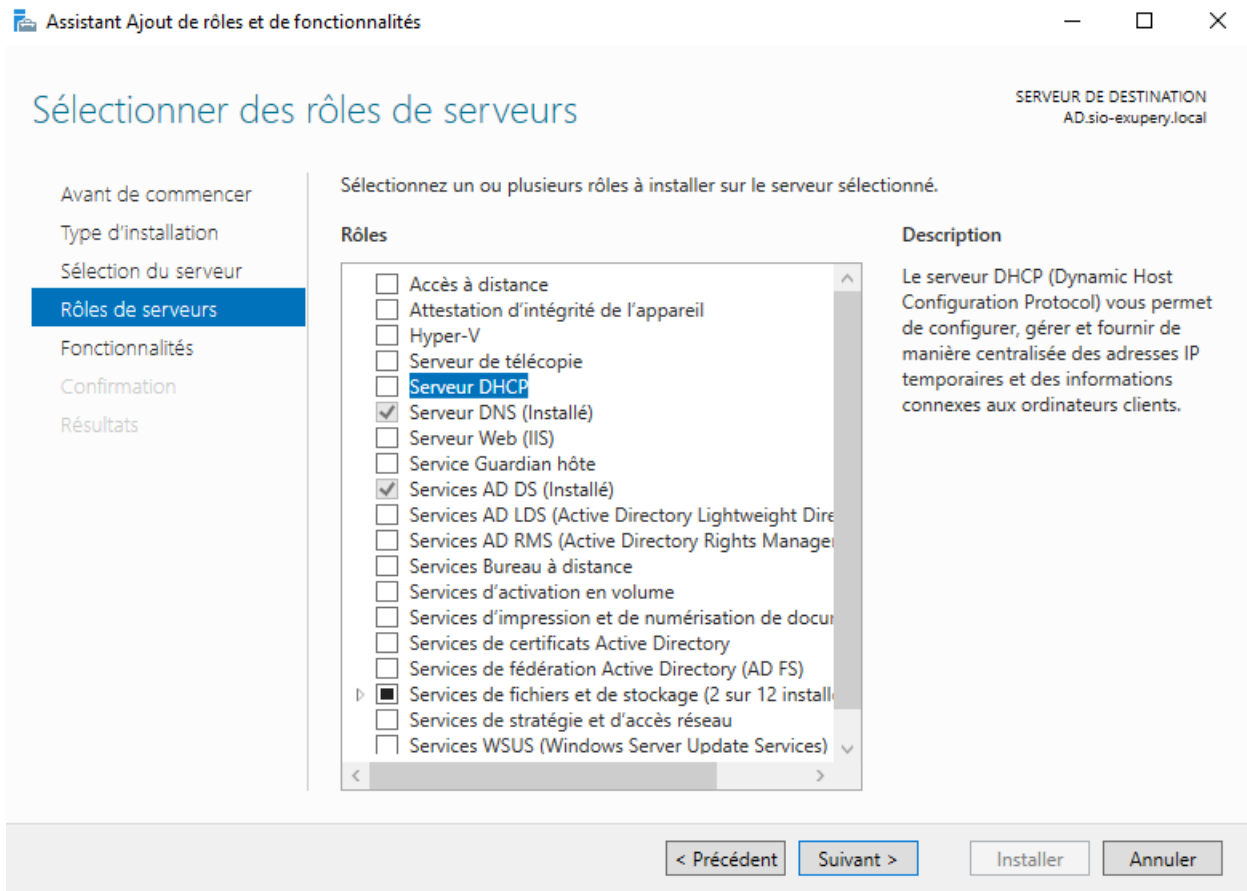
- L'assistant se lance : cliquez sur Suivant. Dans la fenêtre Type d'installation, cliquez sur Installation basée sur un rôle ou une fonctionnalité :



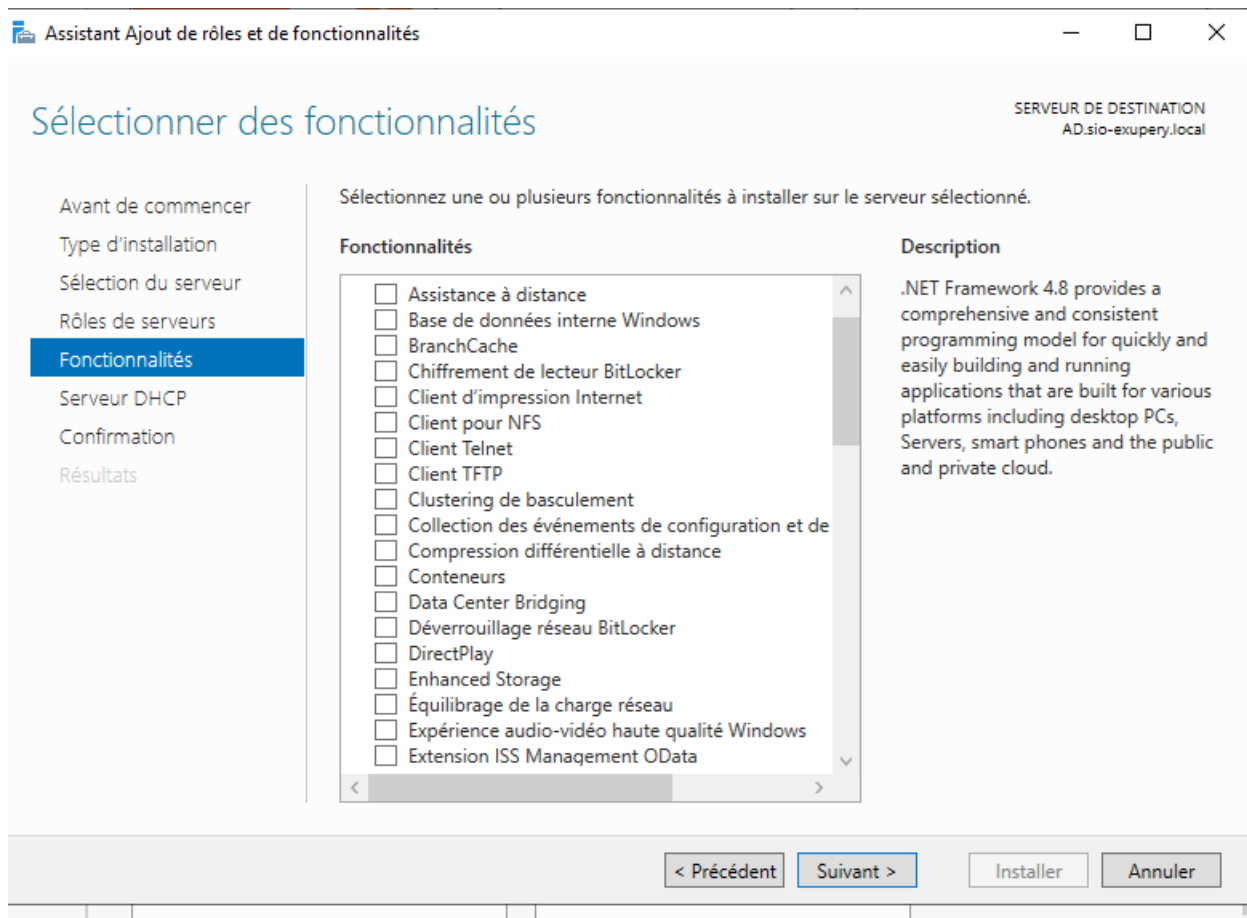
- Dans la fenêtre Sélection du serveur, laissez le paramètre par défaut (AD est le serveur de destination) et cliquez sur Suivant.



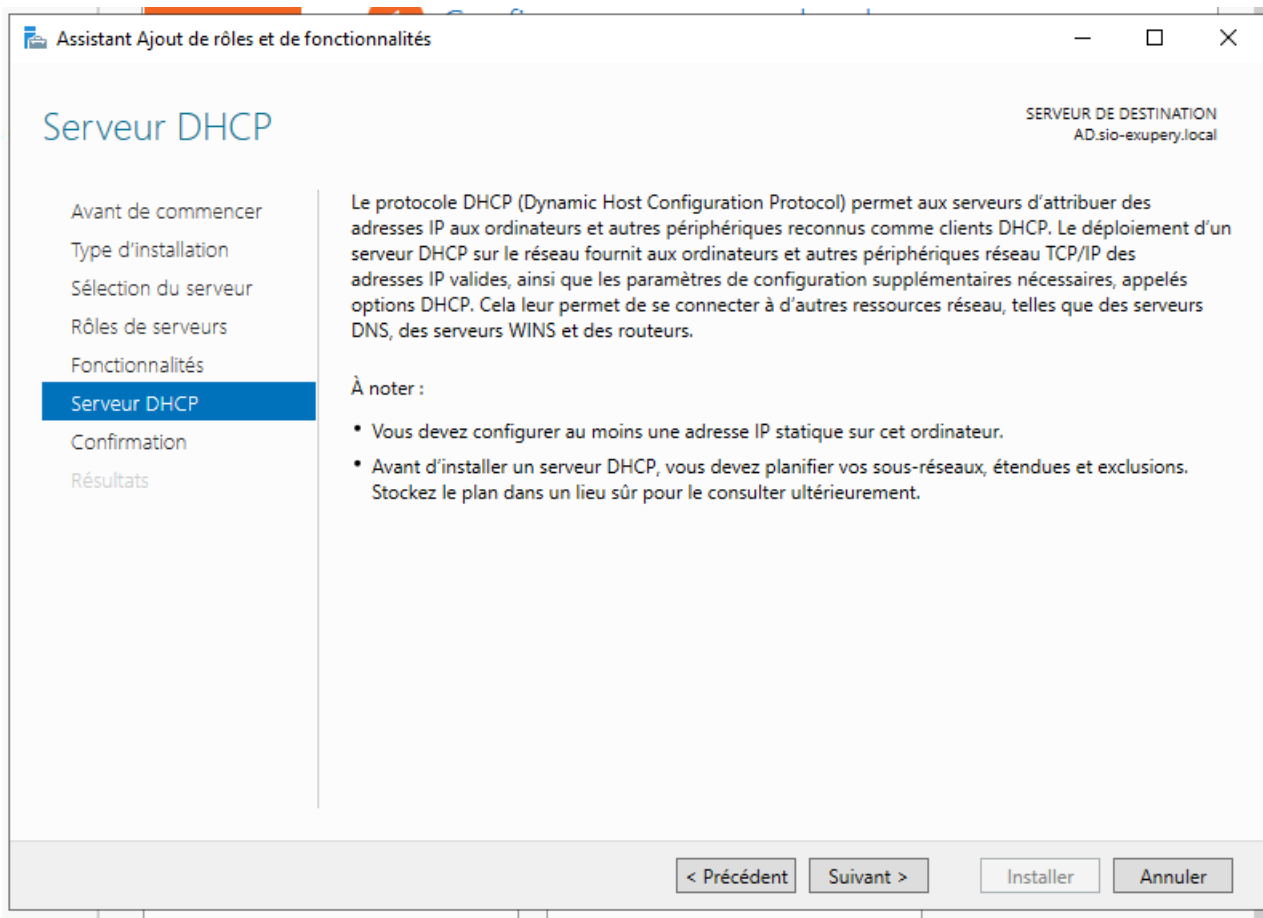
- Dans la fenêtre Rôle de serveurs, sélectionnez le rôle Serveur DHCP puis cliquez sur Ajouter des fonctionnalités dans la fenêtre qui s'affiche.



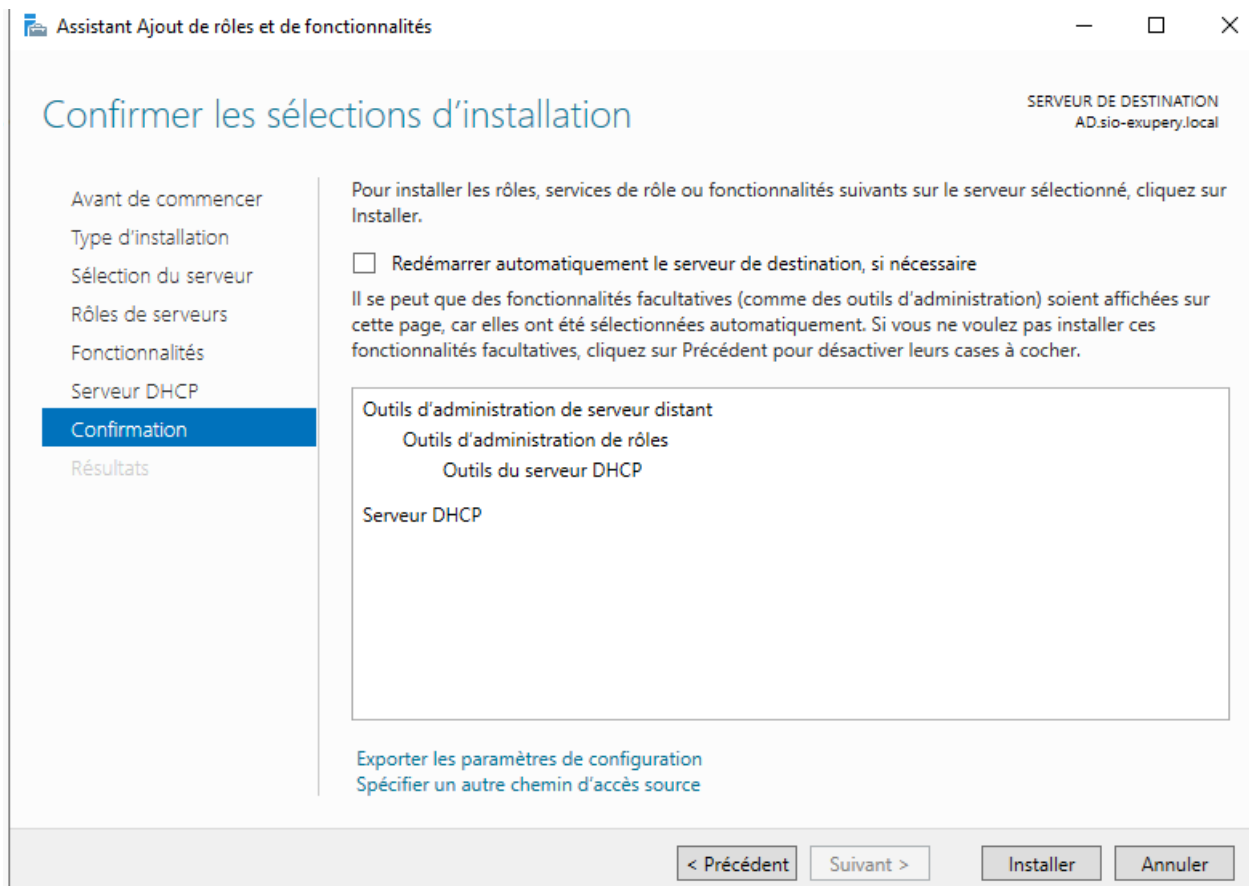
- Dans la fenêtre Fonctionnalités, cliquez sur Suivant.



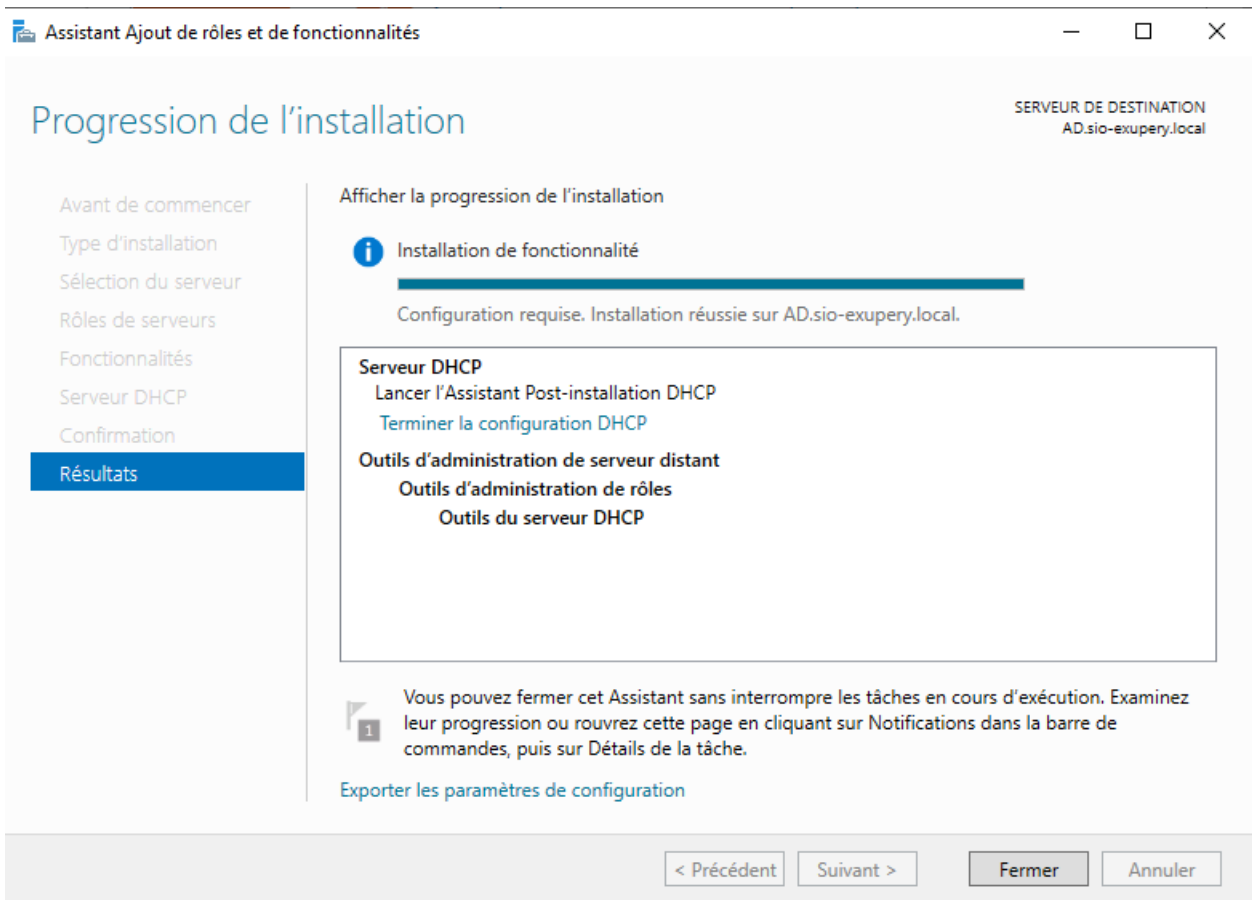
- Prenez connaissance dans la fenêtre Serveur DHCP des informations concernant ce service. Cliquez une nouvelle fois sur Suivant.



- Dans la fenêtre Confirmation, cliquez sur Installer.

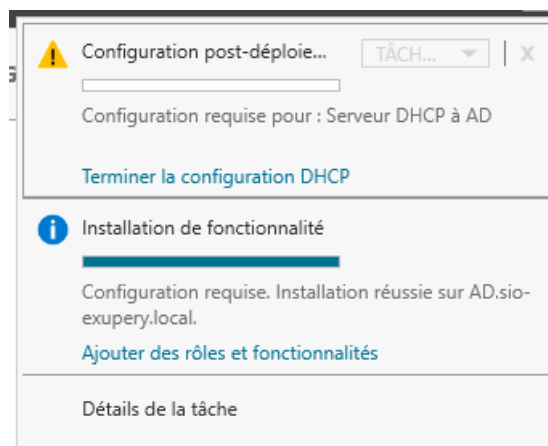
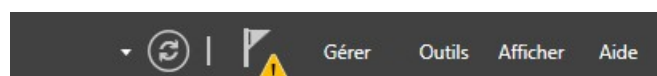


- Dans la fenêtre Résultats, attendez la fin de l'installation et cliquez sur Fermer.

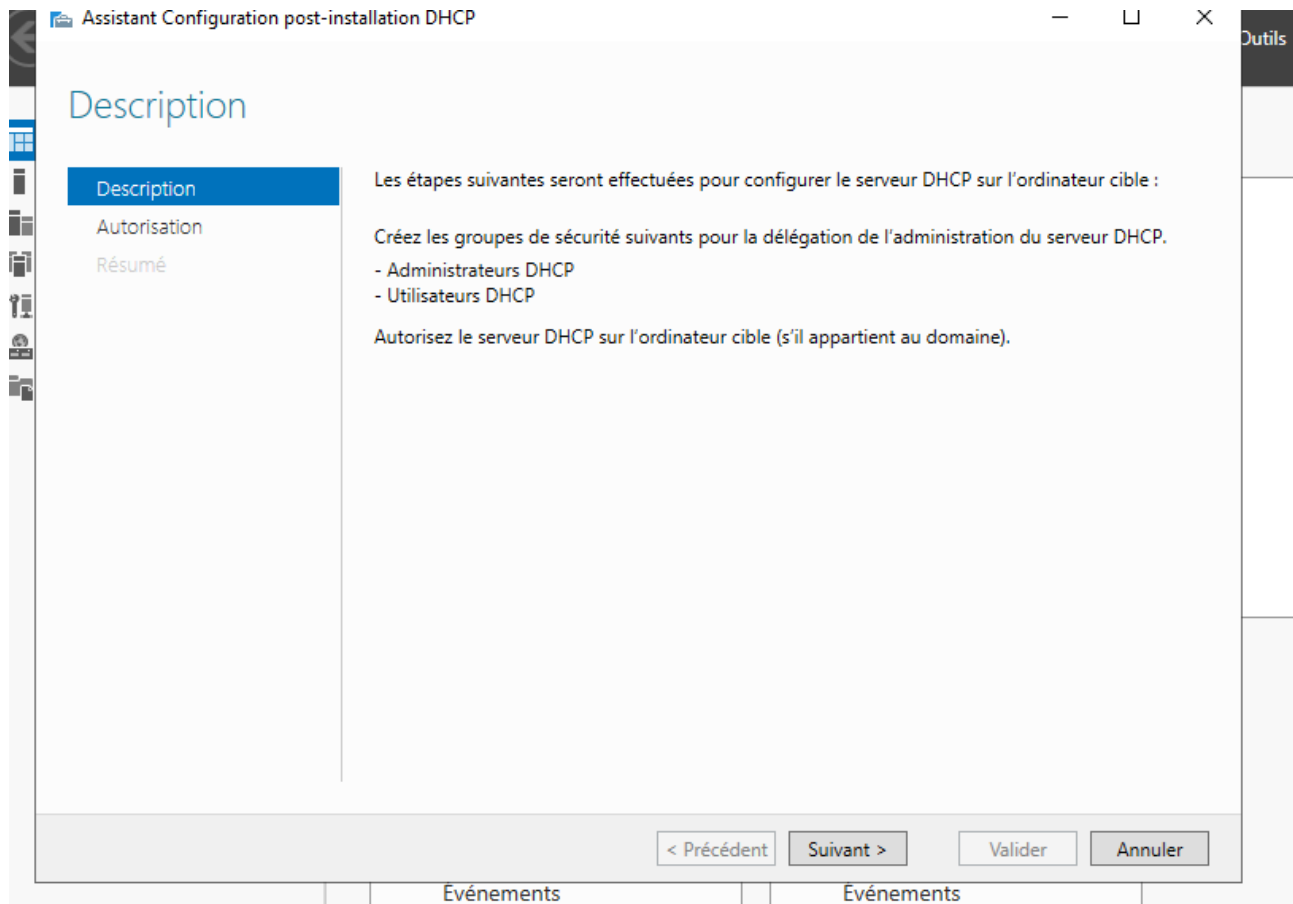


2. Configuration d'une nouvelle étendue et ajout d'options.

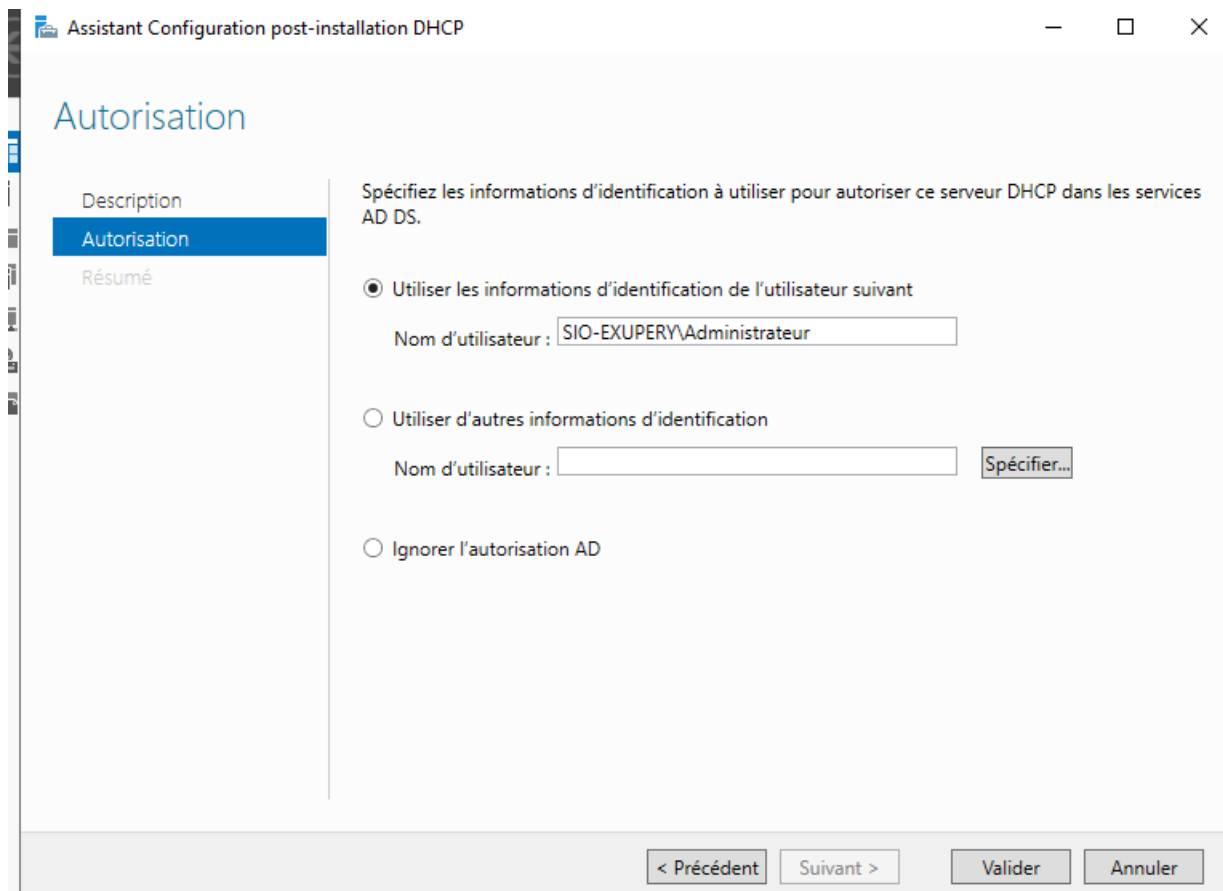
- Dans la console Gestionnaire de serveur, cliquez sur l'icône Notifications comportant un symbole attention puis cliquez sur le lien Terminer la configuration DHCP :



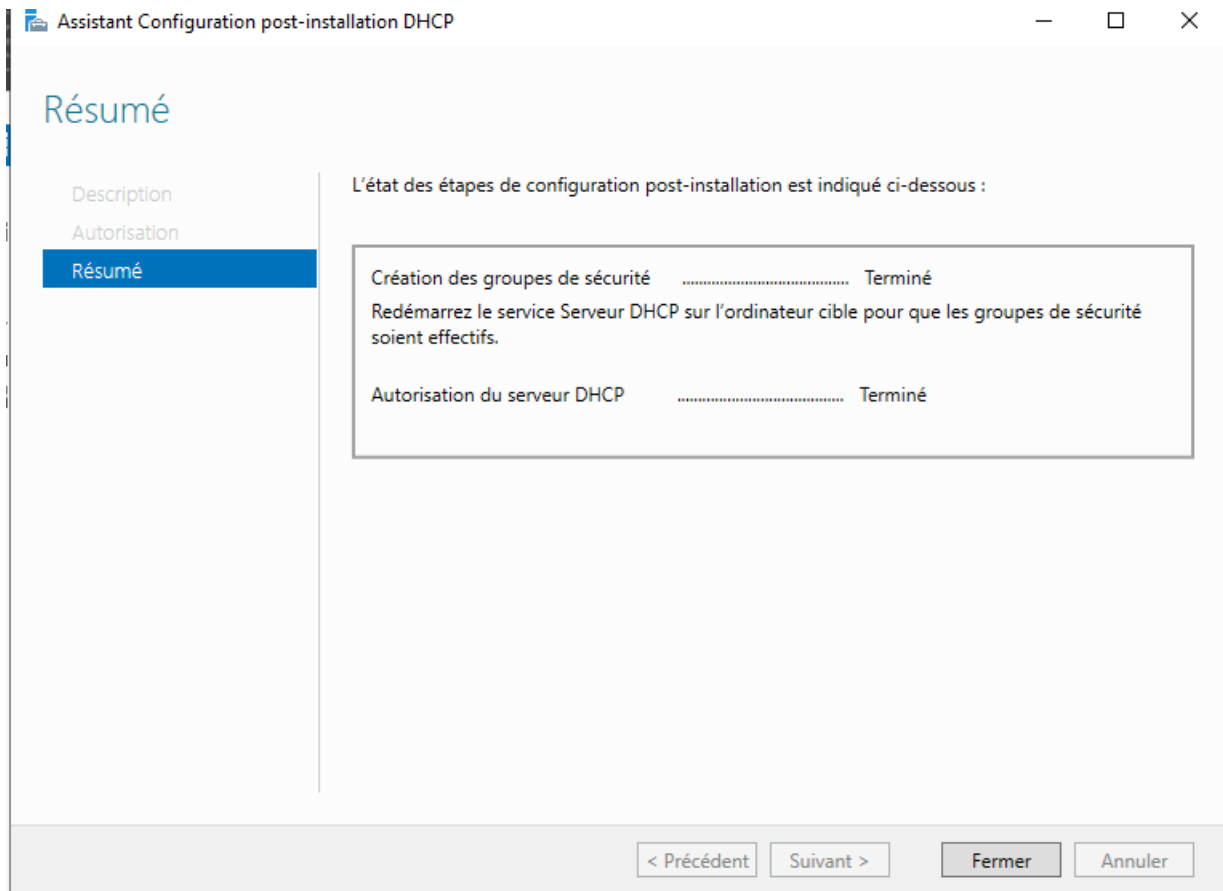
- L'assistant se lance. Dans la fenêtre Description, cliquez sur Suivant.



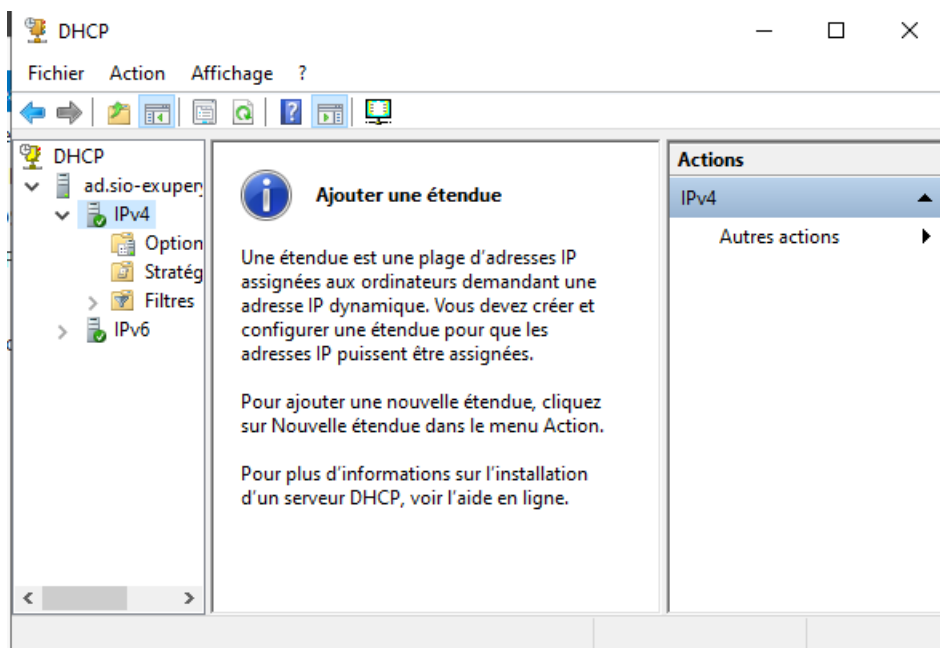
- Dans la fenêtre Autorisation, le compte sio-exupery\administrateur est spécifié afin d'autoriser le serveur DHCP dans Active Directory. Cliquez sur Valider :



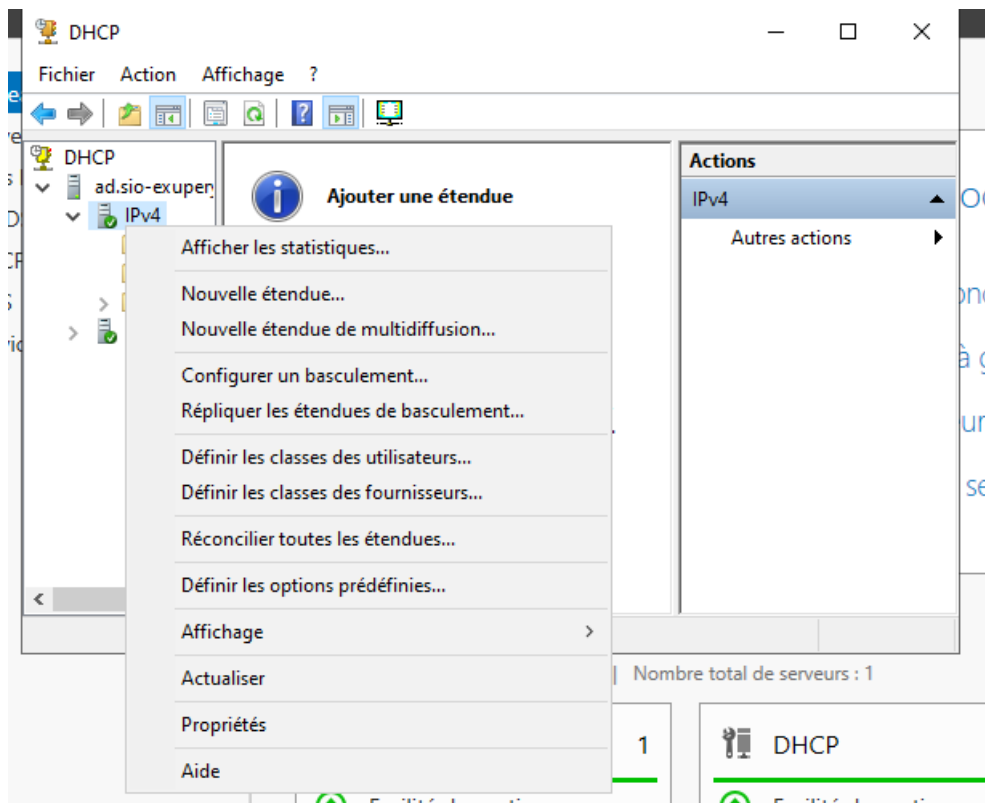
- Dans la fenêtre Résumé, cliquez sur Fermer pour fermer l'assistant.



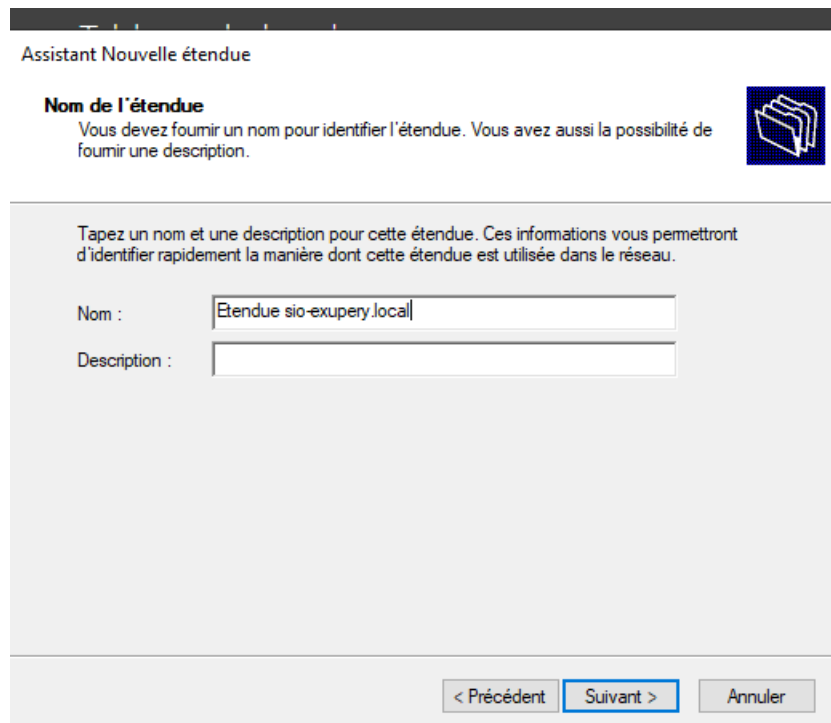
- Dans le Gestionnaire de serveur, cliquez sur Outils puis sur DHCP pour lancer la console DHCP. Développez les nœuds ad.sio-exupery.local puis IPv4 dans la fenêtre de gauche :



- Effectuez un clic droit sur IPv4 puis dans le menu contextuel, cliquez sur Nouvelle étendue.



- Dans l'Assistant Nouvelle étendue, cliquez sur Suivant puis dans la fenêtre Nom de l'étendue saisissez Etendue sio-exupery.local. Cliquez ensuite sur Suivant :



- Saisissez les adresses IP de début et de fin : 192.168.3.50 et 192.168.3.70.

Assistant Nouvelle étendue

Plage d'adresses IP
Vous définissez la plage d'adresses en identifiant un jeu d'adresses IP consécutives.

Paramètres de configuration pour serveur DHCP

Entrez la plage d'adresses que l'étendue peut distribuer.

Adresse IP de début : 192 . 168 . 3 . 50

Adresse IP de fin : 192 . 168 . 3 . 70

Paramètres de configuration qui se propagent au client DHCP.

Longueur : 24

Masque de sous-réseau : 255 . 255 . 255 . 0

< Précédent Suivant > Annuler

- Dans la fenêtre Ajout d'exclusions, cliquez sur Suivant.

Assistant Nouvelle étendue

Ajout d'exclusions et de retard
Les exclusions sont des adresses ou une plage d'adresses qui ne sont pas distribuées par le serveur. Un retard est la durée pendant laquelle le serveur retardera la transmission d'un message DHCP.

Entrez la plage d'adresses IP que vous voulez exclure. Si vous voulez exclure une adresse unique, entrez uniquement une adresse IP de début.

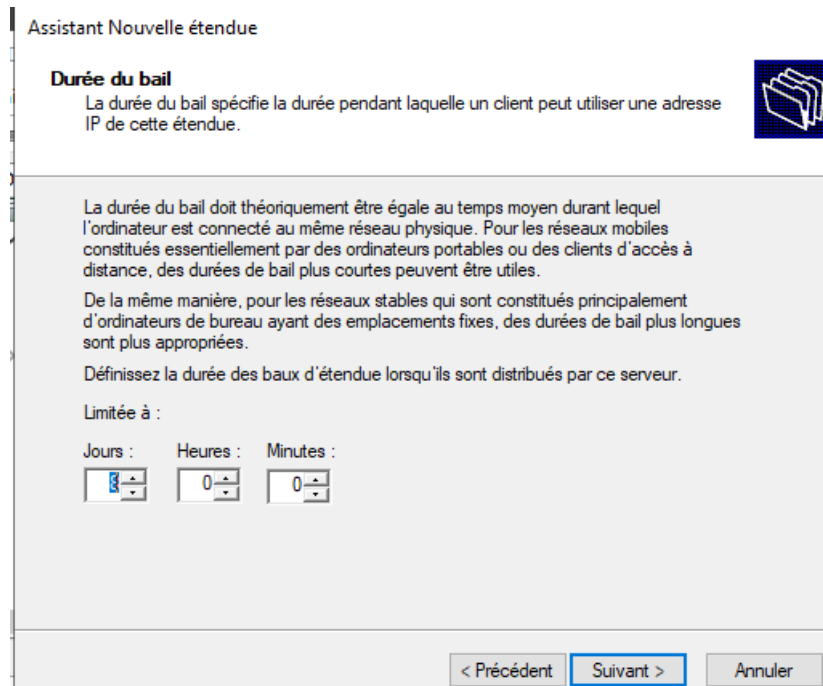
Adresse IP de début : Adresse IP de fin : Ajouter

Plage d'adresses exclue : Supprimer

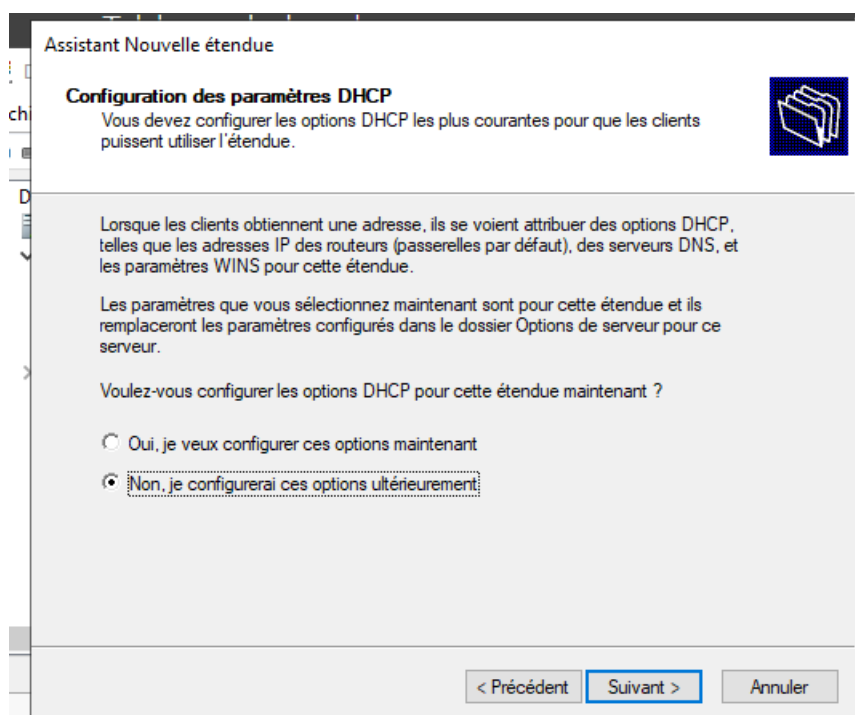
Retard du sous-réseau en millisecondes : 0

< Précédent Suivant > Annuler

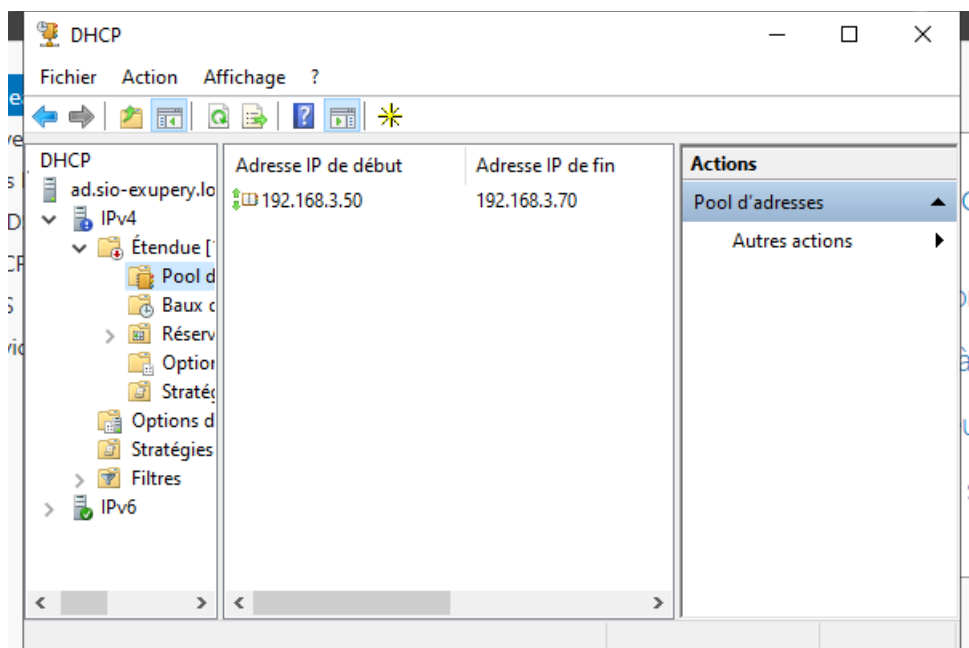
- Dans la fenêtre **Durée du bail**, laissez la valeur par défaut de 8 jours :



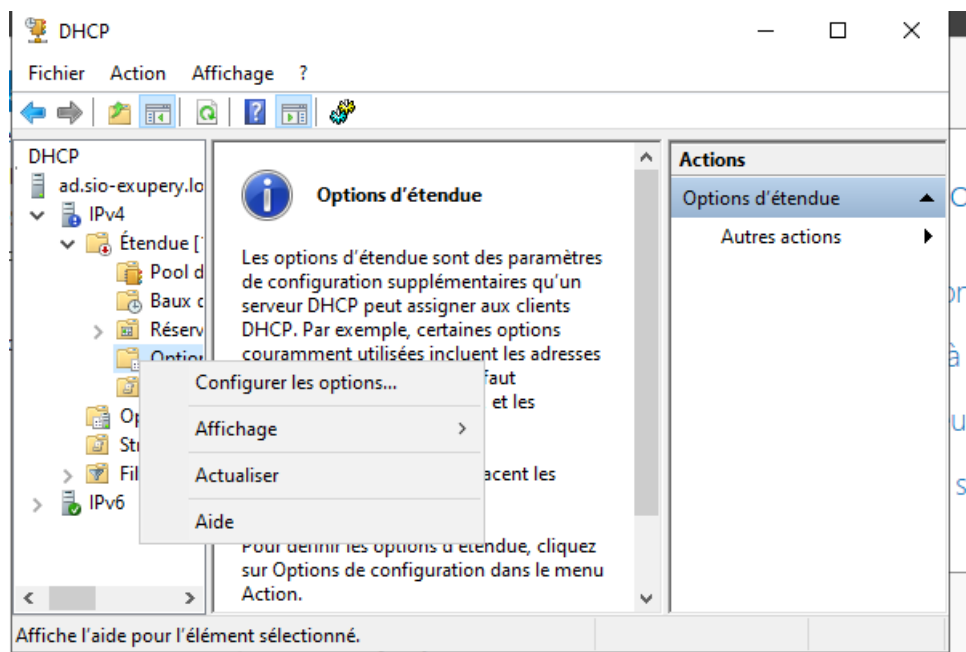
- Dans la fenêtre **Configuration des paramètres DHCP**, cochez l'option **Non, je configurerai ces options ultérieurement** et cliquez sur **Suivant** :



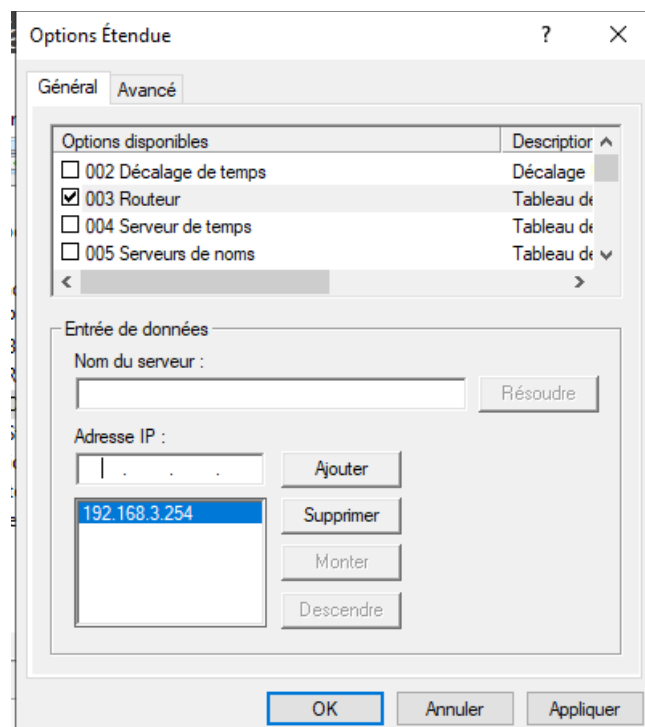
- Cliquez sur Terminer pour fermer l'assistant.
- Dans le Gestionnaire DHCP, visualisez la configuration mise en œuvre notamment le Pool d'adresses :



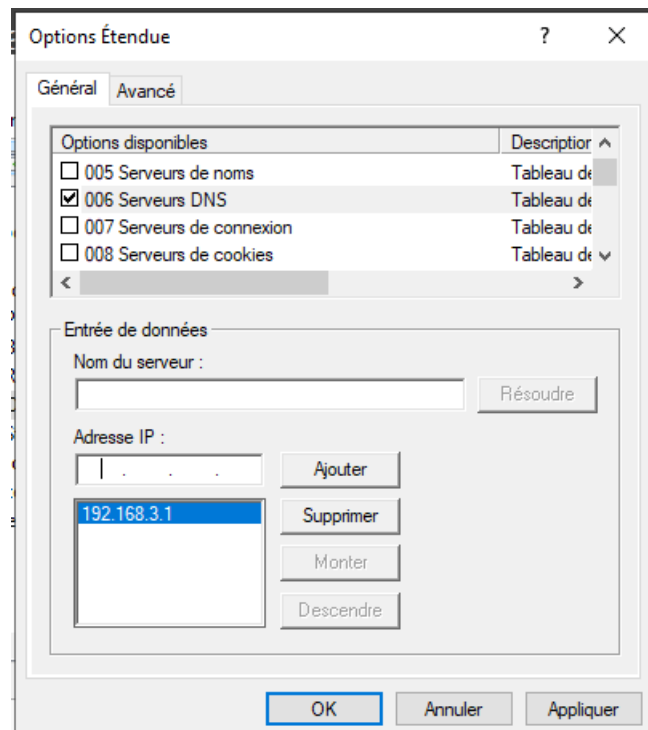
- Effectuez un clic droit sur Options d'étendues puis, dans le menu contextuel, sélectionnez Configurer les options (ou menu Action / Configurer les options) :



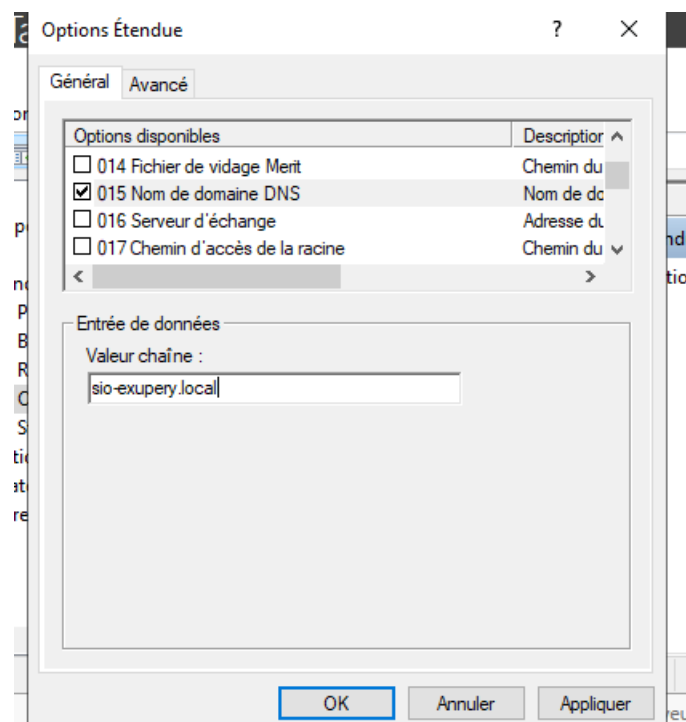
- Cochez l'option 003 Routeur puis saisissez 192.168.3.254 dans le champ Adresse IP afin de définir la passerelle par défaut à attribuer aux postes clients DHCP et cliquez sur Ajouter puis sur Appliquer :



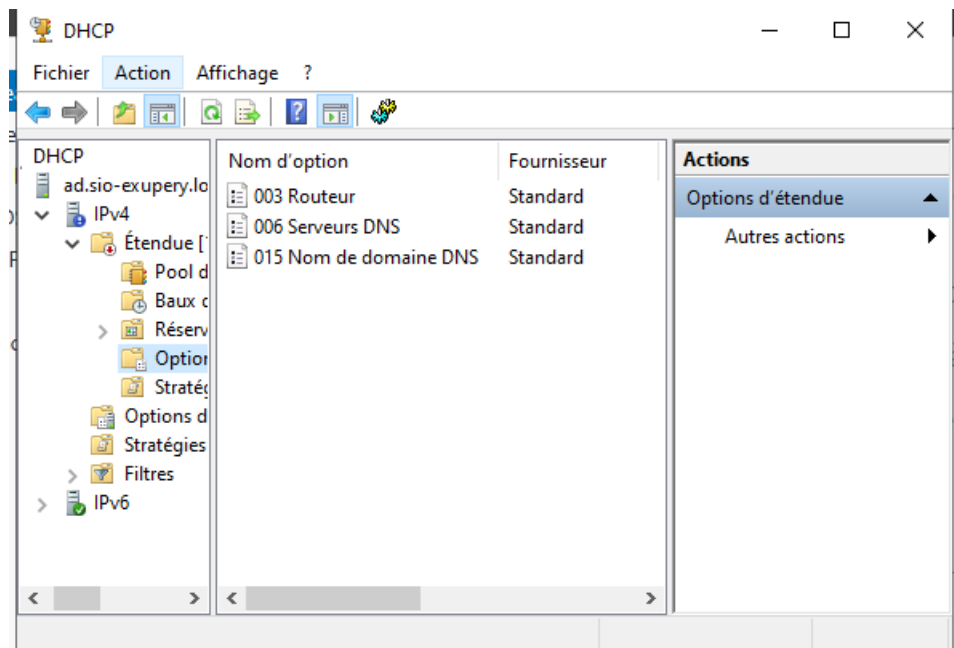
- Cochez l'option 006 Serveur DNS, saisissez l'adresse 192.168.3.1 puis cliquez sur Ajouter :



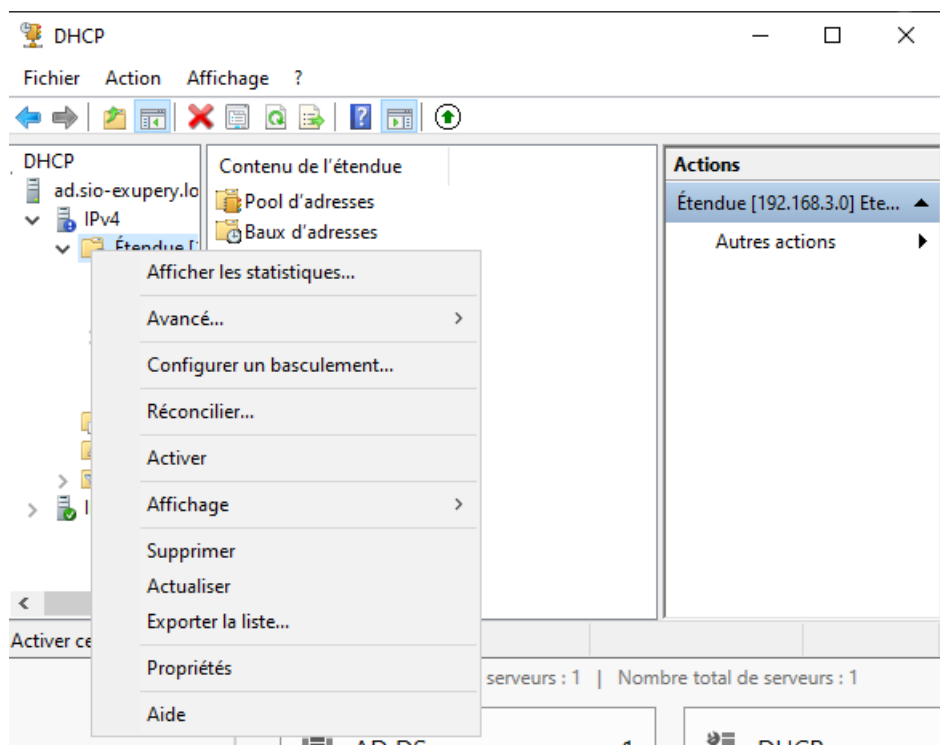
- Cochez l'option 015 Nom de domaine DNS et spécifiez le nom du domaine sio-exupery.local pour que les clients reçoivent le suffixe DNS :



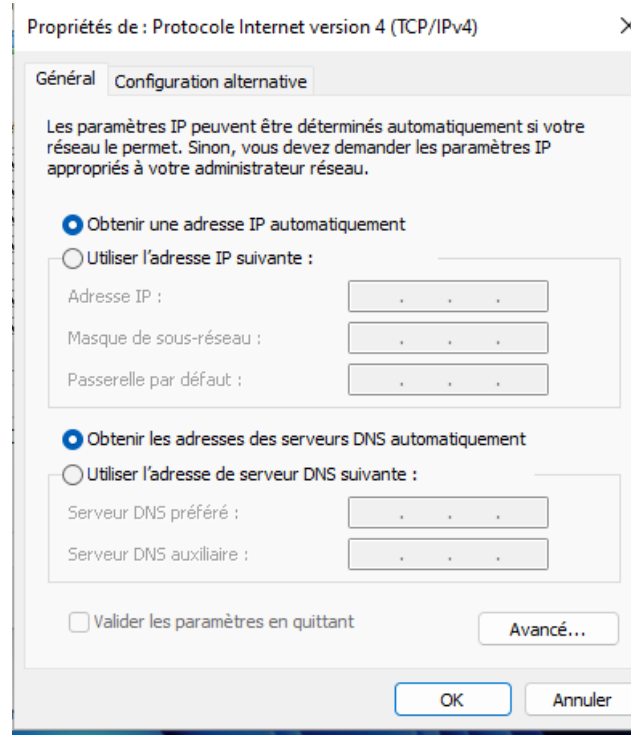
- Cliquez sur OK pour procéder à la création des options.



- L'étendue est actuellement désactivée. Effectuez un clic droit sur Etendue [192.168.3.0] puis cliquez sur Activer dans le menu contextuel.



- Démarrez la machine WIN11. Vérifiez que ses paramètres IP soient bien déterminés automatiquement :



- Saisissez la commande `ipconfig /all` afin de vérifier le suffixe DNS, l'adresse IP, le masque de sous-réseau, le bail obtenu, l'adresse IP de la passerelle par défaut ainsi que l'adresse IP du serveur DNS :

```
Invite de commandes
Microsoft Windows [version 10.0.22000.739]
(c) Microsoft Corporation. Tous droits réservés.

C:\Users\Liliya>ipconfig /all

Configuration IP de Windows

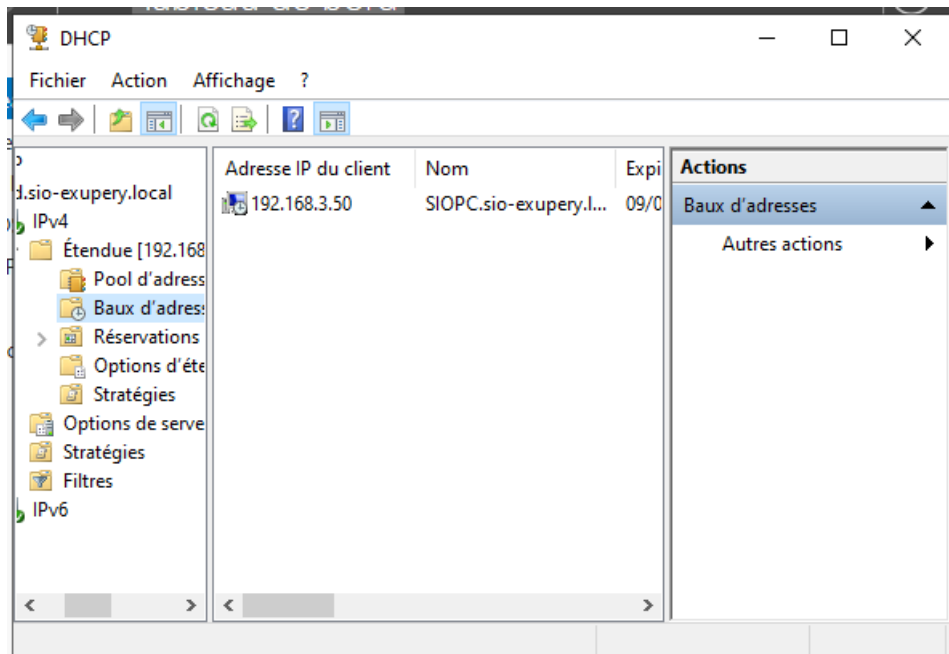
Nom de l'hôte . . . . . : SIOPC
Suffixe DNS principal . . . . . :
Type de noeud . . . . . : Hybride
Routage IP activé . . . . . : Non
Proxy WINS activé . . . . . : Non
Liste de recherche du suffixe DNS : sio-exupery.local

Carte Ethernet Ethernet :

Suffixe DNS propre à la connexion . . : sio-exupery.local
Description . . . . . : Intel(R) PRO/1000 MT Desktop Adapter
Adresse physique . . . . . : 08-00-27-64-DE-38
DHCP activé . . . . . : Oui
Configuration automatique activée . . : Oui
Adresse IPv6 de liaison locale . . . . : fe80::c43b:837f:1649:585b%5(préféré)
Adresse IPv4 . . . . . : 192.168.3.50(préféré)
Masque de sous-réseau . . . . . : 255.255.255.0
Bail obtenu . . . . . : vendredi 1 mai 2026 12:15:08
Bail expirant . . . . . : samedi 9 mai 2026 12:14:31
Passerelle par défaut . . . . . : 192.168.3.254
Serveur DHCP . . . . . : 192.168.3.1
IAID DHCPv6 . . . . . : 101187623
DUID de client DHCPv6 . . . . . : 00-01-00-01-31-7D-16-4E-08-00-27-64-DE-38
Serveurs DNS . . . . . : 192.168.3.1
NetBIOS sur Tcpi . . . . . : Activé

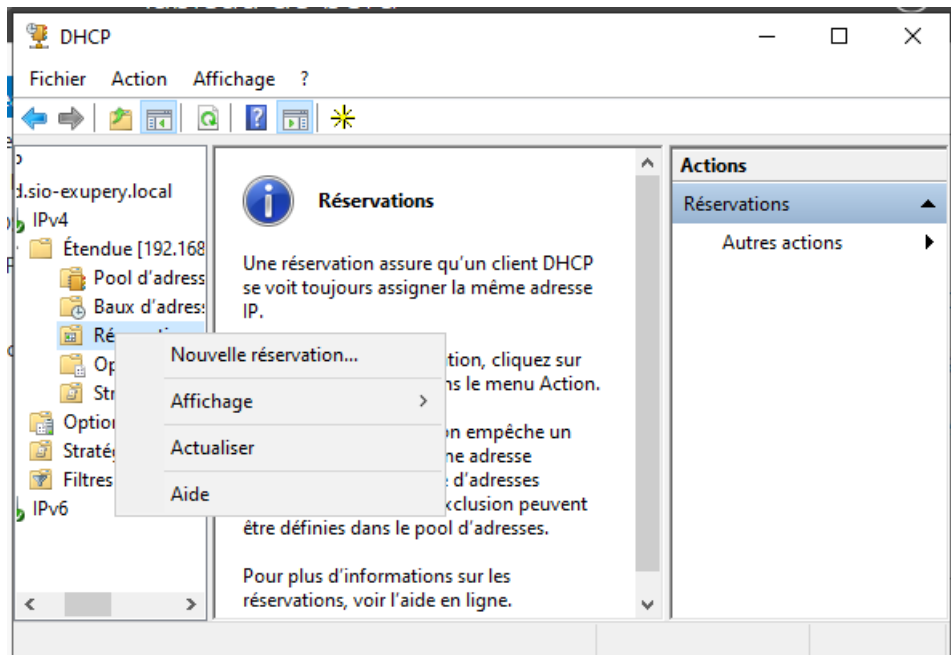
C:\Users\Liliya>
```

- Depuis la machine virtuelle AD, visualisez l'attribution du bail en cliquant sur Baux d'adresses dans le Gestionnaire DHCP :

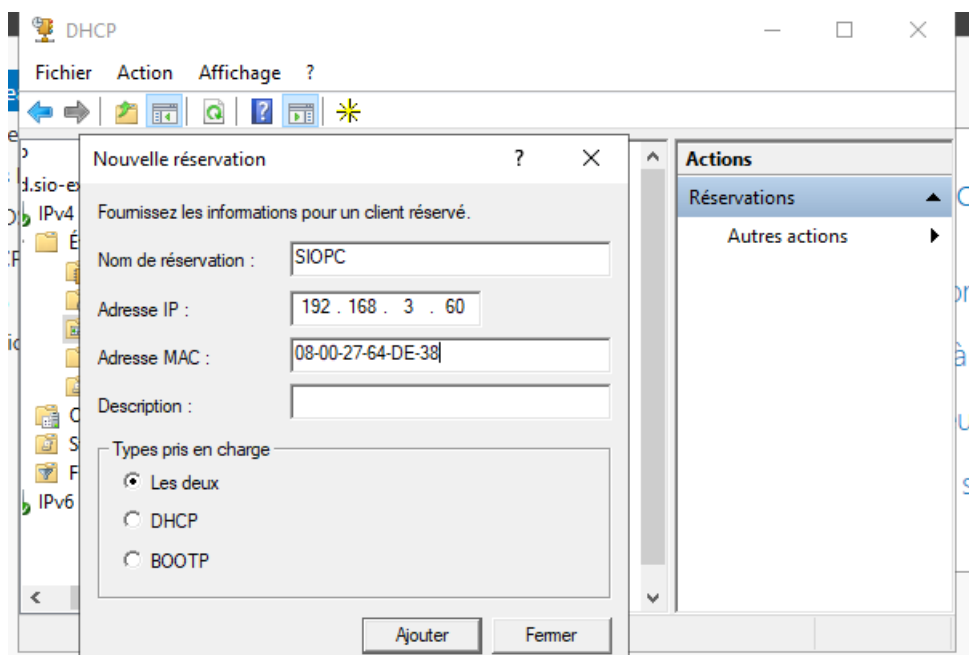


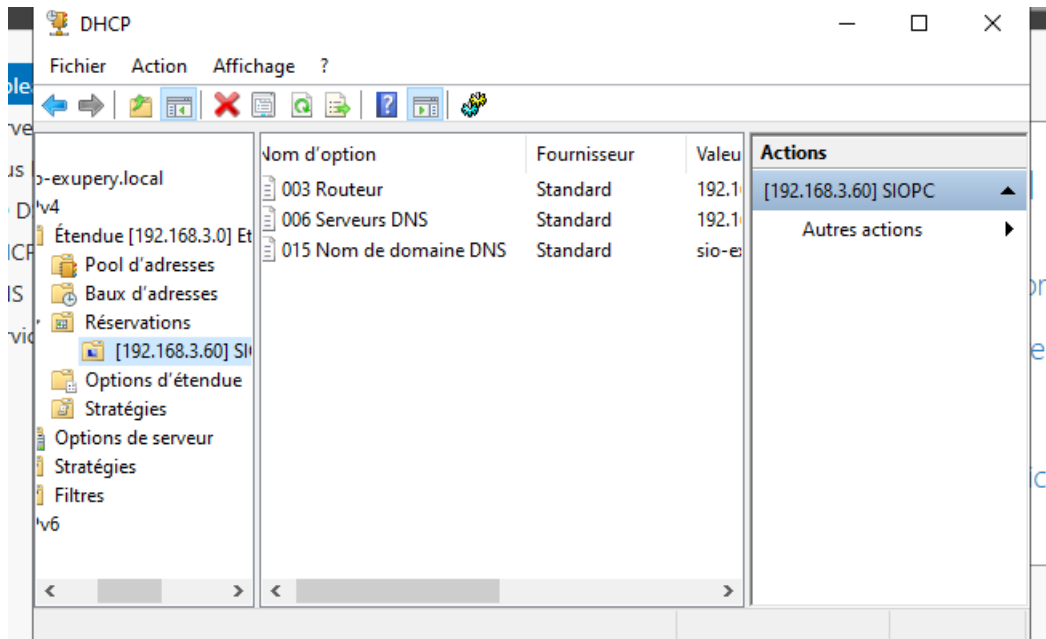
3. Création d'une réservation.

- Relevez l'adresse MAC de la carte réseau de WIN11 à l'aide de la commande ipconfig /all.
- A partir du Gestionnaire DHCP du serveur AD, cliquez droit sur Réservations et sélectionnez Nouvelle réservation.



- Spécifiez l'adresse MAC ainsi que l'adresse IPv4 que vous voulez toujours assigner à l'interface de WIN11 :





- Depuis WIN11, saisissez les commandes ipconfig /release puis ipconfig /renew. Vérifiez l'adresse IP obtenue :

```
Invite de commandes
Microsoft Windows [version 10.0.22000.739]
(c) Microsoft Corporation. Tous droits réservés.

C:\Users\Liliya>ipconfig /release

Configuration IP de Windows

Carte Ethernet Ethernet :

    Suffixe DNS propre à la connexion. . . . :
    Adresse IPv6 de liaison locale. . . . . : fe80::c43b:837f:1649:585b%5
    Passerelle par défaut. . . . . :

C:\Users\Liliya>ipconfig /renew

Configuration IP de Windows

Carte Ethernet Ethernet :

    Suffixe DNS propre à la connexion. . . . : sio-exupery.local
    Adresse IPv6 de liaison locale. . . . . : fe80::c43b:837f:1649:585b%5
    Adresse IPv4. . . . . : 192.168.3.60
    Masque de sous-réseau. . . . . : 255.255.255.0
    Passerelle par défaut. . . . . : 192.168.3.254

C:\Users\Liliya>
```